

ETTEVÕTTE HÄDAOLUKORRA LAHENDAMISE PLAAN

HÄDAOLUKORRA LAHENDAMISE PLAANI KOOSTAJA:

Argo Suursoho, terminali juht, mob: 53 451 429, e-post: argo.suursoho@hundipea.ee

Rain Kurg, konsultant, mob: 53 400 085, e-post: rain@storkson.ee

KOOSTAMISE KUUPÄEV: 20.06.2024

KÄITAJA NIMI	NORD TERMINALS AS										
JURIIDILINE AADRESS	Harju maakond, Tallinn, Kesklinna linnaosa, Roseni tn 11, 10111										
REG.KOOD VÕI ISIKUKOOD	1	1	2	7	9	0	1	1			
TELEFON	6 154 079				FAX						
E-MAIL	info@nordterminals.eu				KODULEHT			www.nordterminals.eu			

KÄITISE NIMI	Nord Terminals AS Tallinna terminal										
OHTLIKKUSE KATEGOORIA	A-kategooria suurõnnetuse ohuga ettevõte										
KÄITISE AADRESS	Nõlva tn 8, Tallinn, Harju maakond, 10416										
KÄITISE TEGEVUS	Naftasaaduste käitlemine ja vaheladustamine										
TELEFON	6 154 079				FAX						
E-MAIL	info@nordterminals.eu				KODULEHT			www.nordterminals.eu			

VASTUTAV ISIK Päästetööde algatamine ja koordineerimine	Valveettevõtte: Forus Security AS tel: 1899, 6 191 980 Terminali juhataja: Argo Suursoho, mob 53 451 429. Juhataja äraolekul Nord Terminals AS kontakt Peter Linkus, mob: 51 52 132
---	--

VASTUTAV ISIK Sidepidamine Päästeameti, Tehnilise Järelevalve Ameti ja kohaliku omavalitsusega	Terminali juhataja: Argo Suursoho, mob 53 451 429. Juhataja äraolekul Nord Terminals AS kontakt Peter Linkus, mob: 51 52 132
--	---

1. ETTEVÕTTE KIRJELDUS

Terminal asub Harjumaal, Tallinnas aadressidel Nõlva tn 8 – 38 413 m² (78408:807:0031) ja raudteede osa Nõlva tn 6 – 16 752 m² (78408:807:0008). Objekt asub Tallinna lahe edelanurgas. Territooriumil asuvad tumedate naftasaaduste ja pilsivete mahutipark, bensiini ja diislikütuse mahutipark, õlilaod, raudtee haruteed tsisternvagunite laadimisestakaadidega, tsisternautode laadimisplatsid, samuti hooned ja rajatised, mis on seotud terminali teenindamisega (vt lisa 1).

Terminali põhinäitajad:

- Terminali pindala 55 165 m²
- Ala keskmine kõrgus 3,5 – 5,1 m merepinnast
- Mahutite arv 45
- Summaarne 44 872 m³
- Suurim mahuti 7550 m³

Tabel 1. Nord Terminal AS Tallinna terminalis käideldavad kemikaalid ja maksimaalne kogus.

Nr	OHTLIKU KEMIKAALI VÕI TOOTE NIMETUS	MAKS. KOGUS
1.	Raske kütteõli	13534 tonni
2.	Bensiin	9726.25 tonni
3.	Diislikütus	15116.2 tonni
4.	Pilsivesi (vesi, milles on kütteõli)	1000 tonni
5.	Hüdrokarboonide segu (kütteõlile sarnane toode)	46,4 tonni

Töötajad paiknevad hoonetes nr 04, 06, 12, 14, 03 ja ida küljel asuvas soojak-konteineris. Operaatorite ja dišpetserite töökohad hoonetes nr 04 ja 14. Väljaspool tööaega objektil üldiselt inimesi ei viibi. Töötajate maksimaalne arv ca 15 (sh Green Marine AS, Saurix Petroleum AS).

Käitise ohuala moodustab bensiini autotsisterni keeva vedeliku paisuva aurupilve pahvatus (BLEVE). Ohuala raadiused ehitistele: **R- 185 m**; inimelule: **Ro- 423 m**. Ohuala keskpunktiks heledate naftasaaduste laadimisestakaad (koordinaadid: X: 6591187.3; Y: 540385.6). Ohualasse jääb 1370 elanikku (piirkonnas paiknevate ettevõtete töötajate arv teadmata, hinnanguliselt 50 inimest). Ohuala visuaalselt kuvatud lisa 2.

2. VÕIMALIKUD SUURÕNNETUSED, NENDE TAGAJÄRJED, VAJALIKE RESSURSSIDE ARVESTUS JA TEGEVUSJUHISED, VASTUTAVAD ISIKUD NING NENDE ÜLESANDED

2.1. Võimalikud suurõnnetused

- *Õnnetusjuhtum mahutipargis*
- *Õnnetusjuhtum tsisternautode laadimisestakaadil*
- *Õnnetusjuhtum raudtee laadimisestakaadil*

- *Õnnetusjuhtum pumplas*
- *Õnnetusjuhtum produkti tehnoloogilises torustikus*
- *Äärmuslikest ilmastikuoludest tingitud õnnetusjuhtum*
- *Kommunaalvõrkudega seotud õnnetusjuhtumid*

Terminali esindaja on pärast õnnetusjuhtumi tekkimist ja sellest teavitamist kohal 15-30 minuti jooksul. Sama aja kestel on ta ühenduses mobiilselt telefonitsi, osates anda korraldusi ja juhendades territooriumil viibijaid ja õnnestusest teavitajaid.

Tulekustutussüsteemide (käsijuhtimisega) käivitamiseks kuluv aeg on ca 15 minutit. Tulekustutussüsteemide käivitamise juhendid paiknevad Päästeameti postkastis pääslas, kui ka kail nr 34 paiknevas tulekustutusveepumplas ning vahugeneraatori hoones katlamaja kõrval.

Õnnetusjuhtumite tagajärjed, kaitsevahendid/ressursid, vastutavad isikud ja nende tegevusjuhised on kajastatud tabelis nr 2.

Tabel 2. Õnnetusjuhtumite tagajärjed, kaitsevahendid/ressursid, vastutavad isikud ja nende tegevusjuhised.

Võimalik suurõnnetus	Tagajärjed	Kaitsevahendite ja ressursside arvestus	Tegevusjuhised	Vastutavad isikud ja nende ülesanded
<i>Õnnetusjuhtum mahutipargis (leke, põleng)</i>	Leke vallialal; suureulatuslik tulekahju terminalis; tulest tekitatud vigastused inimestele; põhja-, loode- ja kirdetuule korral põlemisgaaside levik lähiümbruse elamualadele. Võimalik tule levik naabermahutitele. Ohustatud terminali töötajad ja naaberkinnistute avatud alal viibivad inimesed (ca 35 inimest). Ohualad: Ro inimelule: 143 m, Ro ehitistele: 66 m	Regulaarsed ohutusringkäigud territooriumil; mahutite regulaarne hooldus; lekkest signaliseerib tasemeandur; mahuti seisukordade kontroll; töötajatel mobiilsed gaasilekkeandurid; vallituse alad, sh heledate naftasaaduste mahutipark jagatud eraldi osadeks; sadevete kogumis-ja puhastussüsteem, õlipüüdurid; avariilülitid pumpamise peatamiseks; töötajate väljaõpe ning protseduurireeglid; statsionaarne tule avastamis- ja kustutussüsteem; mahutite jahutussüsteem; kõik terminali mahutid ja seadmed on maandatud ning territoorium kaitstud piksekaitsega. Juhendatud personal (Ptk 5). Mahutipargi põlengu korral varajase hoiatuse süsteem.	<ul style="list-style-type: none">Tulekahju avastanud isik püüab võimalusel lokaliseerida tulekahju esmaste tulekustutusvahenditegaSündmuse arenedes toimub teavitamine (Ptk 4)Lekke või tulekahju korral terminali töö seiskamineOperaator korraldab vajalike tehniliste sõlmede tööprotsesse (lekete juhtimiseks/piiramiseks)Turvatöötaja juhendab territooriumile saabunud päästeüksusedVastutav isik koostöös päästetöö juhiga korraldab (vajadusel) statsionaarsete tulekustutus- ja jahutussüsteemide rakendamistTerminali juhataja korraldab sündmuse tagajärgede likvideerimise (kasutades selleks pädeva partneri abi)	
<i>Õnnetusjuhtum tsisternautode laadimisestakaadil (leke, põleng, plahvatus)</i>	Leke, reostus laadimisestakaadil; sõiduki süttimine; laadimisestakaadi hävinemine; BLEVE korral ohustatud kogu terminali seadmestik, võimalik dominoefekt mahutitele. BLEVE korral ulatub ohtlik ala ida-, lääne- ja põhja suunal mereni. Nimetatud alasse jäävad peamiselt laohooned ning sadamakaid. Kagu, edela ning lõuna suunale jäävad elamud. Ohualasse jäävad elamutest Tööstuse tn 60 – 88 ning Tööstuse tn 81 – 93 Ohustatud terminali töötajad ja naaberkinnistute avatud alal viibivad inimesed (ca 1420 inimest). Ohualad Ro inimelule: 423 m, Ro ehitistele: 185 m	Regulaarselt teostatakse ohutusringkäike ja süsteemide hooldust. Töötajad on instrueeritud laadimistöode teostamiseks. Heledate naftasaaduste laadimiskohtades kustutussüsteem ja esmased kustutusvahendid. Maanduse puudumisel laadimispump ei käivitu. Seadme rikke korral ei saa laadimispumpa automaatrežiimis käivitada. BLEVE ohu korral varajase hoiatuse süsteem (Ptk 3). Juhendatud personal (Ptk 5).		1. Turvatöötaja ja /või terminali juhataja: päästetööde algatamine
<i>Õnnetusjuhtum raudtee-laadimisestakaadil (leke, põleng)</i>	Leke, reostus laadimisestakaadil; süttimisoht, mille tagajärjel võib hävineda süttinud laadimissektsoon. Ohustatud terminali töötajad (ca 15 inimest). Ohualad: Ro inimelule: 38 m, Ro ehitistele: 13 m	Regulaarselt teostatakse seadmete kontrolle ja süsteemi hooldust. Töötajad on instrueeritud laadimistöode teostamiseks. Laadimiskohtades kustutussüsteem. Estakaadid paiknevad vannialades.		2. Terminali juhataja: päästetööde koordineerimine ja koostöö päästetöö juhiga; tagajärgede likvideerimine
<i>Õnnetusjuhtum pumplas (leke, põleng)</i>	Leke, lokaalne reostus ja süttimisel lokaalne põleng. Hävineda võib pumpla. Ohustatud reageeriv personal (ca 2 inimest). Ohuala: lokaalne	Regulaarselt teostatakse seadmete kontrolle ja süsteemi hooldust. Töötajad on instrueeritud laadimistöode teostamiseks.		3. Operaator: tehnoloogiliste sõlmede juhtimine ja esmase reageerimise teostamine
<i>Õnnetusjuhtum produkti tehnoloogilises torustikus (leke, põleng)</i>	Leke, lokaalne reostus ja süttimisel lokaalne põleng. Kahjustusi võib saada produktitorustik. Ohustatud reageeriv personal (ca 2 inimest). Ohuala: lokaalne	Regulaarselt teostatakse ohutusringkäike; regulaarne torustike ja süsteemide hooldus ning surveproovid; töötajate instrueerimine töökorralduseeskirjadest ja juhistest (Ptk 5); õlipüüdur ning sadevete kogumis-ja puhastussüsteem; videovalve.		
<i>Äärmuslikest ilmastikuoludest tingitud õnnetusjuhtum</i>	Halbadest ilmastikuoludest tingitud õnnetusjuhtumite korral võimalikud kommunikatsioonide katkestused (st käitise töö seisuakut); võimalikud liiklusõnnetused. Ohustatud otseselt sündmuse osalised (ca 2 inimest). Ohuala: lokaalne	Seadmed ehitatud vastavalt ette nähtud nõuetele; avariide korral operatiivne reageerimine (kommunikatsioonide tavapärase töö taastamine).		
<i>Kommunaal-võrkudega seotud õnnetusjuhtumid</i>	Elektrikatkestus; maagaasi leke ja võimalik süttimine. Gaasilekke korral lokaalne ohuala, süttimisel katlamaja põleng. Ohustatud otseselt katlamaja teenindav personal (ca 2 inimest). Ohuala: lokaalne			

3. MÕJUPIIRKONDA JÄÄVATE ISIKUTE TEAVITAMINE

- *Elanikkonna teavitamise eest vastutab:* terminali juht.
- *Elanikkonda võivad ohustada:* **mahutipargi põleng** ja **bensiini tsisternauto BLEVE**.
- *Elanikkonna teavitamine:*

Teave õnnetusest edastatakse ohusireenidega; telefoni teel Päästeametile, Tehnilise Järelevalve Ametile, kohalikule omavalitsusele ja naaberettevõtetele; esimesel võimalusel edastatakse teave ettevõtte kodulehele: **info@nordterminals.eu**. Vajadusel täiendav teave meediakanalitest: Vikerraadio (104,1) või Raadio 4 (94,5) või telekanal ETV

OHUSIREENID:



Üldhäire signaal Minuti pikkune tõusev ja langev heli, korratakse vähemalt kolm korda 30-sekundilise pausi järel. Üldhäire signaali kasutatakse tähelepanu saamiseks ohtude puhul, st, et ohu kohta on oodata täiendavat teavet!



Üldhäire lõpp Ühtlane minutipikkune heli, mida edastatakse üks kord. Häire lõpu signaal tähendab, et oht on möödas.



Testsireen Ühtlane pidev heli üldpikkusega kuni 7 sekundit. Testimise signaal tähendab sireeni korralist testimist ning elanikele kohustuslikke tegevusi kaasa ei too.

- *Käitumisjuhised õnnetuse (sh üldhäire signaali) korral:*
 - Väljas viibides liigu risti tuule suunaga ohualast kaugemale!
 - Mine suletud ruumi, et kaitsta end gaaside või plahvatuse eest!
 - Sulge korralikult kõik uksed ja aknad ning ventilatsioon ja tuulutusavad!
 - Autos olles sulge uksed ja aknad ning lülita välja ventilatsioon!
 - Teavita ning abista naabreid ja lähedalasuvaid kaaskodanikke!
 - Lülita sisse Vikerraadio (104,1) või Raadio 4 (94,5) või telekanal ETV ja kuula seal antavaid käitumisjuhiseid! Informatsiooni saad ka www.rescue.ee ja päästeala infotelefonilt 1524.
 - Harjumatute lõhnade esinemisel hoia suu ja nina ees niiskeid rätikuid ja mine ülemistele korrustele, kuna õhust raskemad mürgised gaasid kogunevad allapoole!
 - Ära kasuta lahtist tuld!
 - Õnnetuse korral järgi alati Päästeameti juhiseid ohuolukordades tegutsemiseks!

Nord Terminals AS Tallinna terminal teeb koostööd Päästeametiga tagamaks suurõnnetuse korral vajaliku tegutsemise ja vähendamaks õnnetuse tagajärgi.

- *Abinõud ohu vähendamiseks:* vt tabel 2 “Kaitsevahendite ja ressursside arvestus”
- *Ohualas paiknevad objektid:* vt tabel 2 “Tagajärjed”
- *Ohuala kaart ja selles viibivate inimeste hulk:* vt lisa 2 “Käitise ohuala”

4. ÕNNETUSEST TEAVITAMISE KORD

Õnnetusjärgne teavitamine

1. Suurõnnetuse tekkimisel teavitab Nõlva tn 8 territooriumil sündmuse tuvastaja objekti valveettevõtet tel: 1899 ja terminali juhatajat, mob: 53 451 429. Juhataja äraolekul Nord Terminals AS kontakt Peter Linkus, mob: 51 52 132.
2. Valveettevõtte teavitab:
 - a. Häirekeskust, tel: 112, milles peab esitama järgnev info:
 - **Mis on juhtunud?** (N: tulekahju korral: mahutipargis/pumbajaamas/laadimisalal, põleb bensiin, tulekahju ulatus mahutipargi piires vms; reostuse korral: sadamakail, laadimisestakaadil lekkinud on diislikütus, reostus on kogu laadimisestakaadi piirides (ca 500 m²) vms)
 - **Kus on juhtunud?** (N: Tallinn, Nõlva tn 8, Nord Terminals AS Tallinna terminalis)
 - **Sündmuse asjaolud:**
 - o **Kas ohustatud on ka inimesed?** (N: tulekahju korral: ohustatud on objektist lõuna suunas (st allatuult) paiknevate asutuste töötajad või seal piirkonnas viibivad inimesed; reostuse korral: sündmusele reageeriv töötaja on sisse hinganud lekkinud kemikaali vms)
 - o **Millised ressursid on sündmuse lokaliseerimiseks rakendatud?** (N: tulekahju korral: sündmuskohal on 3 töötajat, kes teostavad tulekustutus- ja päästeid; kustutamiseks kasutatakse vahtu vms; reostuse korral: lekkinud kemikaalile on puistatud absorbenti)
 - o **Milline on reageerimise tulem?** (N: tulekahju korral: tulekahjule suudetakse/ei suudeta kontrolli all hoida/kustutada; reostuse korral: kemikaali leviku ala ei suudeta piirata)
 - o **Milline on tõenäoline edasine sündmuse käik?** (N: tulekahju võimalik areng kõrvalseisvatele objektidele (mahuti/hoone vms); reostuse puhul: reostuse võimalik levimine mere- ja/või põhjavette, teistele territooriumile vms)
 - **Keda on teavitatud?** (N: teavitatud on Häirekeskust, Tallinna Linnavalitsust ja Tarbijakaitse ja Tehnilise Järelevalve Ametit)
 - b. vastutavat isikut (terminali juht, tel: 53 451 429). Juhataja äraolekul Nord Terminals AS kontakt Peter Linkus, mob: 51 52 132.
 - c. territooriumil paikneva rentniku esindajat (Green Marine AS) Jaanus Mägi, tel: 50 63 669.
 - d. vahetus läheduses paiknevaid isikuid füüsilise ringkäiguga territooriumil;
 - e. bensiini autotsisterni plahvatusohu või mahutipargi tulekahju korral käivitatakse häiresireenid teavitamiseks ohualas viibivaid isikuid.
3. Terminali juht või teda asendav kontakt (Nord Terminals AS, teavitab:
 - a. Teavitab Tallinna Linnavalitsust, tel: 6 404 141
 - b. Teavitab Tarbijakaitse ja Tehnilise Järelevalve Ametit, tel: 6 672 000

Teave pärast õnnetust

Õnnetuse järgselt esitab terminali juhataja 30 kalendripäeva jooksul peale sündmust teabe järgnevalt:

- Päästeametile, e-post: pohja@rescue.ee
- Tehnilise Järelevalve Ametile, e-post: info@ttja.ee
- Tallinna linnavalitsusele, e-post: lvpost@tallinnlv.ee

Edastatava teabe sisu:

- Õnnetuse asjaolud (N: tulekahju, reostus vms ning selle tekkepõhjused)
- Õnnetuse põhjustamisega seotud ja õnnetuse tagajärjel vabanenud ohtlikud kemikaalid (N: põlemisgaasid, reostuse tekitanud kemikaali mõju põhja- ja/või mereveele)
- Kirjeldus õnnetuse mõjudest inimesele ja keskkonnale (N: põlemisgaaside mõju, reostuse leviala ja kemikaali mõju keskkonnale)
- Rakendatud kaitsemeetmed ja tegutsemisjuhised õnnetuse mõju vähendamiseks (N: rakendatud kaitsemeetmed koos tegutsemisjuhise ohu kestvate mõjude vältimiseks)
- Õnnetuse keskmise ja pikaajalise toime leevendamiseks kavandatud meetmed (N: kohaliku omavalitsuse ja/või Päästeametiga koostöös planeeritud leevendatavate meetmete kajastamine)
- Õnnetuse kordumise vältimiseks kavandatud meetmed (N: tulekahjude ja reostuste ennetamiseks ja

reageerimiseks paigaldatavad statsionaarsed süsteemid; ennetamis- ja reageerimisjuhiste täiendamine)

5. KOOLITUSPERSONALI KOHUSTUSED

Nord Terminals AS Tallinna terminali personali koolitamise eest vastutab (st koolitab või korraldab koolituse) terminali juhataja (vastutav isik). Personali koolitusel ohutuse tagamisel teostatavad koolitused on kajastatud tabelis 3.

Tabel 3. Käitise koolituskava.

Koolituse teema	Sihtgrupp	Korraldamise aeg	Vastutav korraldaja
Hädaolukorra lahendamise plaan- teoreetiline	Kõik töötajad ja rentnikud	Lepingu sõlmimisel, edaspidi kord aastas	Terminali juhataja või tema äraolekul Nord Terminal AS kontakt
Hädaolukorra lahendamise plaan- praktiline ¹	Kõik töötajad ja rentnikud	Kord kolme aasta jooksul	
Tulekahju korral tegutsemise plaan	Kõik töötajad ja rentnikud	Lepingu sõlmimisel, edaspidi kord aastas	
Raudtee laadimisestakaadi kasutamise juhend	Protsessi osalised	Lepingu sõlmimisel	
Autode laadimisestakaadi kasutamise juhend	Protsessi osalised	Lepingu sõlmimisel	
Tehnoloogilise seadmetiku hädapeatamine	Protsessi osalised	Lepingu sõlmimisel edaspidi HOLP praktilise õppuse käigus	
Statsionaarse tulekustutussüsteemi käsitlemine, vahurünnaku korraldus	Protsessi osalised	Lepingu sõlmimisel, edaspidi HOLP praktilise õppuse käigus	
Esmaabi osutamine olemasolevate vahenditega ja evakuatsiooni korraldus	Kõik töötajad ja rentnikud	Lepingu sõlmimisel edaspidi tulekahju korral tegutsemise praktilise õppuse käigus	

6. VÄLJASPOOL KÄITIST TOIMUVATE PÄÄSTETÖÖDE ABISTAMINE

Nord Terminals AS Tallinna terminal EI OLE võimeline abistama territooriumi läheduses toimuvate õnnetusjuhtumite lahendamisi. Vajadusel saab kasutada käitise portatiivseid käsikustuteid.

¹ Õppusest teavitatakse Päästeametit vähemalt 20 tööpäeva enne selle toimumist.

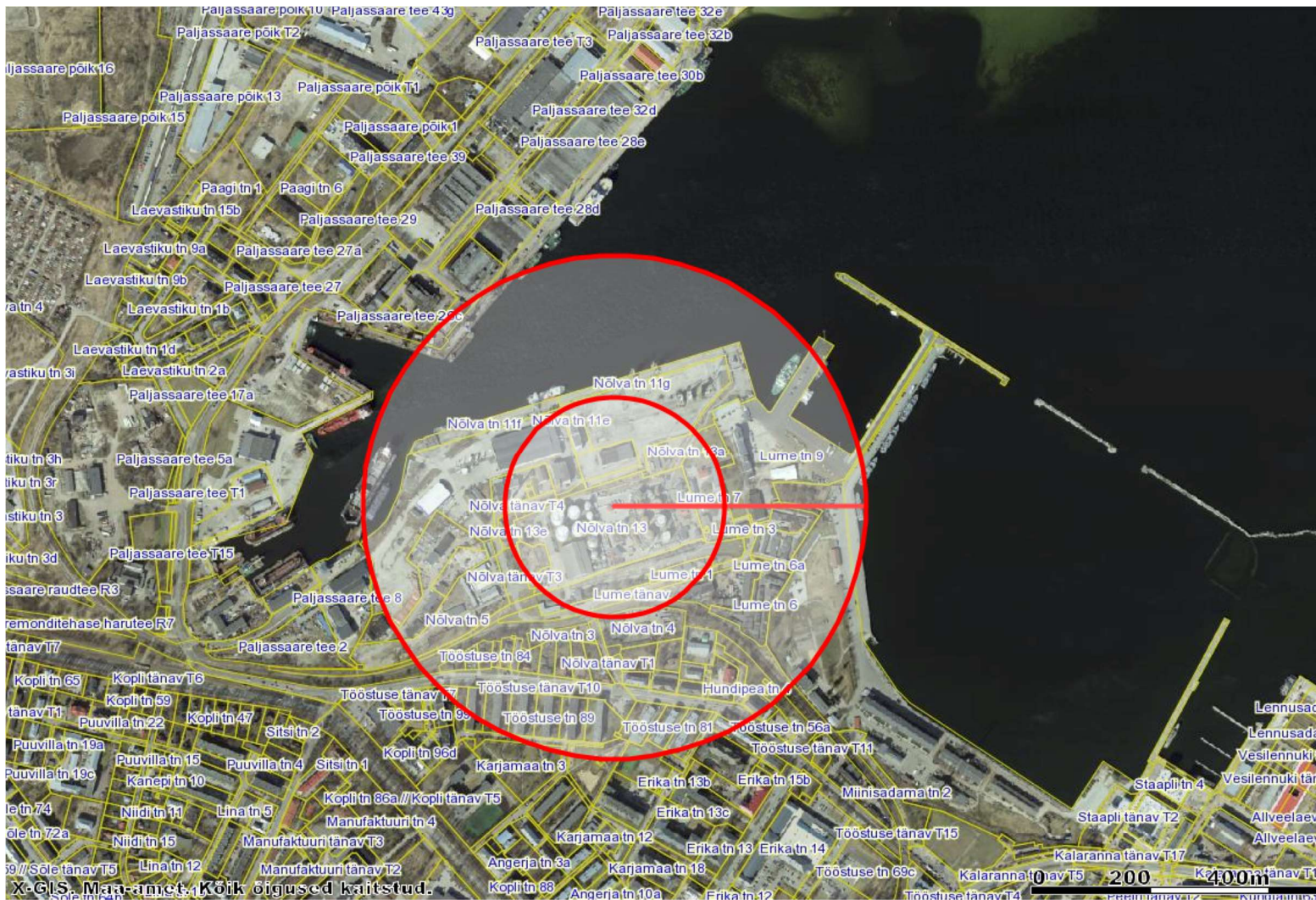
LISA 1. KÄITISE TERRITOORIUMI LAHENDUS



- 1 – tumedate naftasaaduste ja pilsivete mahutipark;
- 2 – heledate naftasaaduste mahutipark;
- 3 – katlamaja;
- 4 – AS Green Marine mobiilne tehnoloogiline käitluskeskus;
- 5 – alajaam;
- 6 – heledate naftasaaduste raudtee laadimisestakaad;
- 7 – tumedate naftasaaduste raudtee laadimisestakaad;
- 8 – pääsla ning sissepääsu väravad; 9 – varupääs objektile;
- 10 – pääs laevade laadimiskaidele; 11 – õlilaod;
- 12 – tsisternautode laadimisplats;
- 13 – bensiiniaurude tagastamise seade;
- 14 – tsisternautode laadimisplats;
- 15 – AS Green Marine ohtlike jäätmete kogumis- ja käitluskoht;
- 16 – (diislikütus) pumpla;
- 17 – tsisternautode laadimisplats;
- 18 – (tumedate naftasaaduste) pumpla;
- 19 – tsisternautode parkla;
- 20 – operaatorihoone

JOONIS 1. Käitise territooriumi lahendus.

LISA 2. KÄITISE OHUALA



JOONIS 2. Bensiinitsisternauto BLEVE ohualad (Ro inimelule: 423 m, Ro ehitistele: 185 m; koordinaadid: X: 6591184.6, Y: 540382.0; inimesi ohualas 1420).